


GERENCIA DE ADMINISTRACION Y LOGISTICA SUBGERENCIA DE SERVICIOS SECCION SERVICIOS GENERALES	SERVICIO DE MANTENIMIENTO CORRECTIVO POR REFACCION DEL SISTEMA ELÉCTRICO EN BAJA TENSION DE LA AGENCIA 1 ICA DEL BANCO DE LA NACIÓN	
--	--	---

TERMINOS DE REFERENCIA

1. AREA USUARIA

Agencia 1 Ica – SMR Arequipa V.

2. OBJETO DE LA CONTRATACIÓN

La presente tiene como objeto contratar el servicio de "Mantenimiento correctivo por refacción del sistema eléctrico en baja tensión de la Agencia 1 Ica del Banco de la Nación".

3. FINALIDAD DEL REQUERIMIENTO

El presente requerimiento busca proveer a la institución de una infraestructura eléctrica funcional, con condiciones eléctricas adecuadas lo que contribuirá a una continuidad del servicio eléctrico, la satisfacción de los colaboradores y salvaguardar la seguridad de los clientes internos y externos, de esta manera se garantiza la continuidad de las operaciones y se refuerza la imagen institucional del Banco de la Nación.

4. OBJETIVOS DE LA CONTRATACION

Contratar una persona natural o jurídica que brinde el servicio especializado en el rubro, para salvaguardar la continuidad del sistema eléctrico de la agencia.

Objetivo General

- Efectuar el servicio de mantenimiento correctivo, tendido de cables del sistema de iluminación, sistema de tomacorrientes de uso normal y estabilizado, alimentadores a los Tableros General, cambio de cables alimentadores a los Tableros de distribución, cambio de los cables de los circuitos eléctricos de derivación, cambio de las luminarias y realizar los nuevos recorridos de los cables eléctricos en planos de toda la Agencia.

Objetivo Especifico.

Garantizar el suministro de energía eléctrica permanente en la Agencia 1 Ica del Banco de la Nación.


Mantener una carta de garantía comercial por tres (03) años.

5. PLAN OPERATIVO INSTITUCIONAL - POI:

El requerimiento de la contratación se encuentra vinculado al Objetivo Estratégico Institucional N° 10 "Garantizar la estabilidad operativa"

6. ANTECEDENTES

La energía eléctrica es proporcionada mediante un suministro trifásico, en 220V, 60 Hz que alimenta a la subestación propia, que está ubicada en el 1er piso la de la Agencia 1 Ica, así mismo, cuenta con respaldo de emergencia, a través de un grupo electrógeno trifásico, 400/230V.

GERENCIA DE ADMINISTRACION Y LOGISTICA SUBGERENCIA DE SERVICIOS SECCION SERVICIOS GENERALES	SERVICIO DE MANTENIMIENTO CORRECTIVO POR REFACCION DEL SISTEMA ELÉCTRICO EN BAJA TENSION DE LA AGENCIA 1 ICA DEL BANCO DE LA NACION	
---	---	---

7. ALCANCES Y DESCRIPCION DEL SERVICIO.

Se debe tener en cuenta que desde el año 2023, mediante proceso de selección AS-SM-32-2023-BN se contrato el servicio de suministro e instalación de tableros eléctricos para mejoramiento de la Agencia 1 Ica del Banco de la Nación.

7.1 DESCRIPCION, ACTIVIDAD Y PROCEDIMIENTO

Desinstalación de los cables existentes, luminarias (rectangulares, circulares y otros) tomacorrientes, interruptores ubicados en los diferentes ambientes de la Agencia, hall de atención, ventanillas, administración, caja, archivo, lobby de ATM y otros ambientes internos y externos.

Estos equipos se entregarán a la administración de la agencia 1 Ica.
Realizar las pruebas de funcionamiento para verificar la correcta operatividad.
Efectuar el estudio de iluminación de las áreas intervenidas en la agencia.

7.2 ACTIVIDADES.

Suministro e instalación de cables eléctricos, luminarias Panel Led, tomacorrientes eléctricos y swicht de encendido, se efectuará en Agencia 1 Ica del Banco de la Nación; trabajos que deben ejecutarse de acuerdo a cantidades y detalles indicados en los ANEXOS B, C, D, E, F, G, H e I.

7.2.1 CABLEADO DE POTENCIA

Se hará con cable libre de halógeno con aislamiento para 600V, temperatura de operación de 75 °C y 90°C. Se utilizará como sección mínima de 4 mm² para circuitos de alumbrado y para los circuitos de fuerza. Para circuitos de fuerza mayores de 25A se utilizarán conductores de sección acorde con la corriente que existirá en los circuitos de salida en condiciones normales y con su caída de tensión. Se deberá tener en cuenta que la sección de los cables internos del tablero debe ser igual a la sección del alimentador derivado. El cable alimentador del circuito derivado se indica en planos de diagramas unifilares.

Todo el cableado correrá por canastillo, bandejas o canaletas porta conductores de PVC ranurado de dimensiones amplias para alojarlos con comodidad, más un espacio de reserva del 50%.

CABLEADO DE CIRCUITOS AUXILIARES

Los tableros se entregarán con sus circuitos auxiliares completos. Este se hará con cable libre de halógeno con aislamiento para 600V.

Se identificarán con anillos que llevarán los números que se indiquen en los esquemas de comando y medición.

Se utilizarán las secciones mínimas siguientes:

- Circuitos de comando: 1,5mm²
- Circuitos voltimétricos: 2,5mm²
- Circuitos amperimétricos: 4mm²

Se deberá tener en cuenta que las secciones utilizadas sean acordes a la corriente que existirá en los circuitos auxiliares en condiciones normales y su caída de tensión.

7.2.2 IDENTIFICACIÓN DE ELEMENTOS



Las celdas, módulos y gabinetes poseerán carteles indicadores de acrílico grabado, fondo negro, letras blancas, de 3mm de espesor, atornillados con la inscripción del nombre del tablero y de todo otro elemento con acceso desde el frente. Los elementos interiores se identificarán con carteles de acrílico.

Todos los conductores deberán llevar identificación mediante marcas adhesivas escritas por computador y se canalizarán por medio de canaletas plásticas.

MÍMICOS

Los tableros en general que requieran de la intervención de operadores para su funcionamiento poseerán un mímico atornillado realizado con planchuela de hierro esmaltado o en acrílico, que refleje sin lugar a dudas la secuencia de maniobra de los interruptores.

7.2 DE LAS LUMINARIAS

- Suministro e instalación de 90 equipos de iluminación para empotrar en falso cielo raso, tipo panel LED de 0.60x0.60 metros, luz blanca fría, de > 3400 Lúmenes, temperatura de color 6500k, eficacia luminosa > 100 lm/w, para adosar, con fuentes de iluminación LED integrada, voltaje de entrada 110-240VAC 60Hz.
- Suministro e instalación de 43 equipos de iluminación con marco para adosar, tipo panel LED de 1.20x0.30 metros, luz blanca fría, de > 3400 Lúmenes, temperatura de color 6500k, eficacia luminosa > 100 lm/w, para adosar, con fuentes de iluminación LED integrada, voltaje de entrada 110-240VAC 60Hz.
- Suministro e instalación de 59 equipos de iluminación para empotrar en FCR, con tecnología LED, tipo Down light, luz blanca fría, de > 2100 Lúmenes, temperatura de color 4000k, eficacia luminosa > 100 lm/w, de 22 a 24W de consumo, para adosar, circulares de diámetro 300mm, voltaje de entrada 110-240VAC 60Hz.
- Suministro e instalación de 06 equipos de iluminación para adosar en FCR, con tecnología LED, tipo Down light, luz blanca fría, de > 2100 Lúmenes, temperatura de color 4000k, eficacia luminosa > 100 lm/w, de 22 a 24W de consumo, para adosar, circulares de diámetro 300mm, voltaje de entrada 110-240VAC 60Hz.
- Suministro e instalación de 10 equipos de iluminación para exterior tipo farola color negro, con cuerpo y pantalla de policarbonato, con foco led de 12W, voltaje de entrada 220VAC 60Hz, IP65, instalación superficial.
- Suministro e instalación de 06 equipos de iluminación, con tecnología LED, tipo colgante, luz blanca fría, temperatura de color 6500k, eficacia luminosa > 100 lm/w, de 100W de consumo, voltaje de entrada 110-240VAC 60Hz, protección IP65.
- Suministro e instalación de 02 reflectores tipo led de 30W, con cuerpo de aluminio y pantalla de vidrio templado, voltaje de entrada 220/240VAC 60Hz, IP65, luz blanca fría, de > 2100 Lúmenes

7.2.3 DE LOS TOMACORRIENTES

Los tomacorrientes serán del tipo tres en línea:

Descripción

Se refiere a los aparatos para la toma de energía para el funcionamiento de los diversos aparatos y artefactos eléctricos y se deberán instalar de acuerdo a las normas reglamentarias y planos eléctricos. Comprende a los puntos que sirven como salidas de energía para tomacorrientes y que figuran en los planos, e incluye los materiales y mano de obra.



- **Materiales y equipos** Suministrar e instalar 92 tomacorrientes 2x15A + T cuerpo de nylon de color naranja, resistente a los esfuerzos, conexión con todos los enchufes con la norma NEMA 5-15P 250V
- Suministrar e instalar 139 tomacorrientes universales dobles 2P + T 16A 250VAC color blanco.

Los tomacorrientes para equipos especiales y uso general serán tomacorrientes dobles mixto modular, con un dado de 250V, 16A y un dado tipo tres en línea 250V y 15/16A, con toma a tierra según IEC 60884-1, con placa metálica, de espesor equivalente a 0.040 pulgadas. Los bordes con filos muertos achaflanados.

Con tornillos de fijación metálicos inoxidables. Los tomacorrientes a menos de 0.50m de distancia de lavaderos deberán ser del tipo a prueba de agua.

Los tomacorrientes de tensión estabilizada e ininterrumpida para equipos de cómputo serán dobles de configuración del tipo tres en línea 250V y 10A, para insertar espiga circular, con mecanismo encerrado en cubierta fenólica estable y terminales de tornillo, con toma de tierra de acuerdo a la IEC 60884-1 y con placa de aluminio anodizado o mate color rojo.

Placas: Se instalará placa metálica de aluminio mate de espesor equivalente a 0.040 pulgadas. Los bordes con filos muertos achaflanados. Con tornillos de fijación metálicos inoxidables. Las salidas de tomacorrientes conectados a los tableros eléctricos de distribución de emergencia deberán de ser de color rojo y las salidas de tomacorrientes conectados a los tableros de distribución normal deberán ser de color natural.

Placa para Equipo de Cómputo: Placa metálica de aluminio mate de color natural, de características similares a lo anteriormente descrito.

- 7.2.4 **Placa gang:** Fabricadas de plancha de fierro galvanizado de 1.2mm de espesor, embutidas de una sola pieza, que permite adecuar la salida de una caja cuadrada de 100 mm a una salida de un gang (equivalente al tamaño dispositivo estándar) con huecos roscados para los tornillos de sujeción. A utilizarse como cajas de salidas de tomacorrientes y comunicaciones cuando lleguen más de tres (3) tubos.

7.2.5 DE LOS INTERRUPTORES SWICHT

Descripción

- Se refiere a los aparatos para el encendido y apagado de los artefactos de alumbrado interior. Suministrar e instalar 36 interruptores simples unipolares 10 A 250 VAC
- Suministrar e instalar 10 interruptor doble 10 A 250 VAC
- Suministrar e instalar 02 interruptor triple 10 A 250 VAC
- Suministrar e instalar 08 interruptor de conmutación 10 A 250 VAC

Se usarán interruptores unipolares de 16 A., 220V o según indiquen los planos, para montaje empotrado, del tipo de balancín y operación silenciosa. Para cargas inductivas hasta su máximo rango de tensión e intensidad especificadas para uso general en corriente alterna.

Materiales y equipos

Serán con mecanismo tipo balancín, de operación silenciosa, encerrado en cápsula fenólica estable, conformando un dado pesado modular intercambiable y con terminales compuesto por tornillos y láminas metálicas que aseguren un buen contacto eléctrico y que no dejen expuestas las partes con corriente. Para conductores 2.5 mm² a 6 mm².



Del tipo para instalación empotrada, y para colocarse sobre placas de aluminio anodizado o aluminio mate de tamaño dispositivo estándar. Abrazaderas de montaje rígidas y a prueba de corrosión.

Para uso general en corriente alterna 16 A, 250 VCA, 60 Hz.

Podrán ser unipolares, bipolares y de conmutación.

Del tipo 5001 para los normales y del tipo 5003 para los conmutados, tanto simples como dobles respectivamente.



7.3 ADECUACIONES DE TRABAJOS CIVILES.

Todos los trabajos civiles que sean necesarios para la ejecución del servicio estarán a cargo del proveedor (incluye picado de paredes, tarrajes, resane, pintado del color similar al existente y otros inherentes al servicio).

Finalmente, retiro y eliminación de materiales de construcción sobrantes, desmonte y otros, fuera de las instalaciones de la agencia.

EL CONTRATISTA deberá realizar la entrega de las instalaciones eléctricas completamente probadas y operativas, realizando todo lo requerido en los presentes términos de referencia, con buen acabado final de entrega, en el que no se dejarán áreas de trabajo u otros en mal estado. Deberá considerar las Buenas Prácticas de Ingeniería en la ejecución de sus labores.

7.3.3 BANDEJA METÁLICA PERFORADA, CON TAPA - 200X100MM (incluye curvas, soportes y accesorios)

Descripción

Consiste en el suministro e instalación de la bandeja metálica cerrada en los tramos indicados en los planos y de acuerdo a las recomendaciones del CNE.

El recorrido de las bandejas que figura en los planos es indicativo y deberá verificarse y coordinarse en obras con el resto de las instalaciones en el pleno montante y/ o con los pases disponibles en la estructura del hormigón.

Sobre bandejas, los cables se dispondrán en una sola capa y en forma de dejar espacio igual a 1/4 del diámetro del cable adyacente de mayor dimensión a fin de facilitar la ventilación, y se sujetarán los transversales mediante lazos de material no ferroso a distancia no mayor de dos metros.

En todas las bandejas deberán existir como mínimo un 25% de reserva una vez considerado el espaciamiento entre cable.

Materiales y equipos

Las bandejas a utilizar serán fabricadas de acero galvanizado en caliente, espesor mínimo de 1.5 mm. Hasta 400mm de ancho y de 2mm de espesor desde 500mm en adelante, con ala no inferior a 100mm para todos los casos. Para tramos largos se deberá usar planchas de 3000mm. Los cortes en la fabricación de las bandejas serán tratados con un componente galvanizado en caliente para prevenir la corrosión del acero, similar al producto Galvanox (rico en zinc), no debe presentar filos cortantes o rebabas que puedan dañar el aislamiento de los cables.

Todos los elementos serán cincados. Las bandejas que deban ser instaladas a la intemperie serán galvanizadas en caliente. Las bandejas instaladas al interior, serán fabricadas de plancha de fierro galvanizado en caliente. Las tapas de las bandejas superiores a 600x150mm., tendrán refuerzo estructural para evitar el pandeo.





La terminación superficial o recubrimiento superficial tiene que proteger adecuadamente al metal contra la corrosión.

Cuando las bandejas sean suspendidas, la suspensión se realizará mediante varilla roscada de 1/2 y brocas por expansión tipo IM 1/2 cada metro de distancia máxima. En el extremo inferior de la varilla se colocarán perfiles adecuados (Riel tipo UNISTRUT 1 5/8"x1 5/8"x3.0m ó 1 5/8"x13/16x3.0m con espesor de 1.5mm, 1.9mm o 2.7mm, zincado) para sujetar las bandejas y, además, permitir el futuro agregado de tuberías suspendidas mediante grampas, salvo indicación.

En los puntos de sujeción al riel se deberán montar los correspondientes bulones de 1/4"x 1/2", cincados, con arandelas planas y presión para todos los casos. No se admitirá la suspensión de bandeja directamente desde la varilla roscada.

Cuando la bandeja sea soportada desde ménsulas y siempre que la superficie del muro portante lo permita, se utilizarán ménsulas estándar de las dimensiones que correspondan. Las ménsulas se soportarán al muro mediante insertos de expansión IM 1/2. Cuando la superficie del muro portante sea despareja y no permita la perfecta alineación de la bandeja portacables, se utilizarán apoyos fabricados en obra con hierro ángulo de 1 1/2" de ala x 1/8" de espesor, para amurar cada 1,5 m. Las ménsulas fabricadas en obra deberán tener una terminación prolija a la vista, pintadas con dos manos de antióxido y dos manos de pintura color aluminio, el montaje correrá por cuenta del contratista eléctrico, no se aceptarán adicionales.

En caso de instalarse en un ambiente con techo de estructura metálica se deberá instalar un accesorio de sujeción tipo mordaza de acero galvanizado. Con agujero de 1/2" con arandela plana presión, tuerca y cáncamo o perno ojo de acero galvanizado, el cual deberá ser instalado de acuerdo a los detalles indicados.

El contratista deberá contar en obra con el personal y los elementos necesarios para concretar las necesidades de montajes especiales que pudieran surgir.

Todos los cambios de dirección en los tendidos se deberán realizar utilizando los accesorios adecuados (unión Te, curvas planas, curvas verticales) no admitiéndose el corte y solapamiento de bandejas. A fin de asegurar el radio de curvatura adecuado a los conductores que ocupen las bandejas (actuales y futuros) deberán preverse la cantidad necesaria de accesorios.

Los recorridos a seguir serán los indicados en los planos, teniendo en cuenta los siguientes aspectos:

- En todos los cruces con vigas, la distancia mínima entre fondo de viga y bandeja debe ser de 150 mm.
- En todos los cruces con tuberías que transporten líquidos, siempre que sea posible la bandeja debe pasar sobre los mismos, a una distancia mínima de 100mm.
- Se evitará el paso de bandejas por debajo de cajas colectoras de cualquier instalación que transporte líquidos.
- Todos los tramos verticales y expuestos (tapas 2 aguas), sin excepción, deberán llevar su correspondiente tapa, sujeta con los accesorios correspondientes.
- Sobre bandejas, los cables se dispondrán en tal forma de dejar espacio igual a 1/4 del diámetro del cable adyacente de mayor dimensión a fin de facilitar la ventilación.
- En todas las bandejas deberá existir como mínimo un 25 % de reserva, una vez considerado el espaciado entre cables. Dichas bandejas deberán estar rígidamente puesto a tierra mediante un cable del tipo LSOH o desnudo, según lo



especificado en plano. Las posiciones de todos los cables se mantendrán mediante precintos de Nylon, cada 2 metros como máximo.

g) Todas las tapas de las bandejas (horizontales y verticales) serán instaladas a presión a las bandejas tal como se indica en el plano de Leyenda del Proyecto.

h) Las tapas para bandejas en área de exteriores será tipo dos aguas.

i) Todas las bandejas serán puestos a tierra, según lo siguiente:

- Energía : Conductor 35 mm²
- Comunicaciones : Conductor 25 mm²

Y estarán sujetas a las bandejas mediante pernos partidos de cobre.

j) En las bandejas portacables para baja tensión, deberán estar identificados:

tensión de servicio, cuidado, peligro, baja tensión

en fondo color amarillo y letra color negra, cada 3 mts aproximadamente, y en un área de la bandeja que sea de fácil identificación para el personal de mantenimiento.

La acometida a los Tableros Eléctricos se realizará mediante tuberías Conduit Metálica con tuerca y contratuerca bushing en el extremo o parte lateral de la bandeja.

Método de Ejecución:

Las bandejas para cables deben ser instaladas como un sistema completo, utilizando accesorios u otros medios para proveer soporte y adecuados radios de curvatura a los conductores, antes que éstos sean instalados.

La máxima carga de diseño y la separación entre los elementos de soporte de las bandejas no deben exceder los valores especificados en la CNE.

Los tramos rectos serán de tres metros de longitud y llevarán no menos de dos suspensiones. Los tramos especiales, piezas, curvas planas o verticales, desvíos, empalmes, elementos de unión y suspensión, etc., serán de fabricación normalizada y provenientes del mismo fabricante (de tal forma de poder lograr las uniones sin ninguna restricción), no admitiéndose modificaciones en Obra.

Las bandejas se sujetarán con ménsulas y un perfil desde la losa, de manera de evitar su movimiento tanto longitudinal como transversal.

7.4 PROCEDIMIENTOS Y CONDICIONES DEL SERVICIO.

I. Procedimiento:

Realizar el servicio desde el inicio hasta el final en coordinación con la Sección Servicios Generales.

El servicio se prestará con toda autonomía profesional requerida, respondiendo el contratista por la calidad y continuidad del servicio, sin subordinación o vinculación laboral de ninguna naturaleza para con el Banco de la Nación

Para la ejecución del servicio en la Agencia 1 Ica, el contratista deberá coordinar y solicitar la autorización de ingreso correspondiente, mediante una carta escrita, a la Administración de la Agencia 1 Ica y del personal asignado al servicio (nombres, apellidos y N° de DNI).



La Ag. 1-ICA, facilitará el ingreso del personal contratista en los días y horarios concertados.

- o La administración de la Ag. 1 Ica, del Banco de la Nación., en coordinación con el área de Servicios Generales, verificará el estricto cumplimiento de las condiciones precisadas en los términos de referencia del servicio y que estos sean prestados con calidad y eficiencia.
- o El Banco se reserva el derecho de solicitar al contratista el cambio del coordinador o personal técnico, cuando el administrador o personal asignado por el Banco observe que muestra indisciplina o incapacidad técnica para el desempeño de su trabajo, caso en el cual el contratista atenderá el requerimiento de inmediato.
- o El administrador o personal asignado por el Banco tiene facultad de paralizar los trabajos en caso de que el contratista incumpla con cualquiera de las cláusulas, prescripciones y puntos de estos términos de referencia. Esta paralización de labores no será tomada como causal, ni sustento para la solicitud de ampliación de plazo.
- o El proveedor en su propuesta debe incluir la descripción completa de los repuestos y componentes para utilizarse en el servicio, debiendo especificar marcas, cantidades y características técnicas.

II. Condiciones:

Para el desarrollo del presente servicio, es imprescindible que la empresa cuente con personal especializado:

- Con certificación profesional como técnico electricista, o técnico electro industrial, o técnico industrial.
- Constancia de capacitación en cursos de seguridad, como Riesgo eléctrico, Primeros auxilios, uso de EEP's.
- Mantener la carta de garantía comercial por tres (03) años, es necesario advertir que debe Adjuntar carta de garantía.

Así mismo sustentar con declaración jurada que cuentan con los cursos de capacitación en seguridad.

En ambos casos se precisa que la certificación se presentará con la cotización para evaluación.

La persona natural o jurídica que brindará el servicio queda estrictamente prohibida de usar nombres o signos distintivos del Banco de la Nación para cualquier comunicación interna o externa, entendiéndose como signos distintivos palabras, lemas o frases que identifiquen al Banco, así como, imágenes, símbolo, gráficos, logotipos y sonidos.

Asimismo, para la contratación de personas naturales, el área usuaria indica, en base al objeto de contratación y actividades a desarrollar que:

Se define que NO se constituye como SUJETO OBLIGADO para presentar declaración jurada de intereses.

Teniendo conocimiento de lo anteriormente mencionado, la contratación NO CALIFICA como un servicio de consultoría.

DEL METRADO:

- * El metrado de los conductores deberá realizarse en base a los planos eléctricos adjuntos en pdf siendo de responsabilidad del contratista el suministro adecuado para la ejecución del servicio.



- El cableado a utilizarse deberá ser el tipo LSOH (libre de halógeno) de sección detallado y de colores distintivos entre los diferentes circuitos L1 – Rojo, L2- Negro, L3 – Azul, Neutro – Blanco, Tierra – amarillo.
- La ubicación de los puntos de tomacorrientes y alumbrado se describen en los planos anexos.
- Retirar el cableado y tomacorrientes del sistema comercial y estabilizado existente.
- Retirar el cableado del circuito de iluminación y equipos de iluminación existentes en la agencia.
- Suministrar e instalar tapas ciegas en toda caja de paso y derivación, no deben quedar cables expuestos.
- Prueba integral de funcionamiento del sistema eléctrico de la agencia.



7.4 PLAN DE TRABAJO

El proveedor debe remitir un plan de trabajo correspondiente al servicio, en un plazo máximo de 05 días de notificado la Carta de Aprobación, en la cual se deberá detallar procedimientos, labores y cantidad de personal asignado.



7.5 GARANTIA

Mantener una carta de garantía comercial por tres (03) años

La persona natural o jurídica que brindará el servicio queda estrictamente prohibida de usar nombres o signos distintivos del Banco de la Nación para cualquier comunicación interna o externa, entendiéndose como signos distintivos palabras, lemas o frases que identifiquen al Banco, así como, imágenes, símbolo, gráficos, logotipos y sonidos.

Asimismo, la presente contratación **NO** se constituye como **SUJETO OBLIGADO** para presentar declaración jurada de intereses

De igual forma, según lo dispuesto en la Ley N° 31559 - Ley que crea el Registro para el Control de Contratos de Consultoría en el Estado y la Directiva N° 013-2024-CG/PREVI - Registro para el Control de Contratos de Consultoría en el Estado, se indica que este servicio **NO** califica como una consultoría para registrar en el Sistema de Registros para el control de contratos de consultoría del Estado – SIRICC de la Contraloría General de la República



8 PRESTACIONES ACCESORIAS A LA PRESTACIÓN PRINCIPAL.

No corresponde

9 REGLAMENTOS TÉCNICOS, NORMAS METROLOGICAS Y/O SANITARIAS


- CNE Código Nacional de Electricidad-Utilización.
- NTP Norma Técnicas Peruana
- RNE Reglamento Nacional de Edificaciones.
- Ley N° 29783 – Ley de Seguridad y Salud en el Trabajo y su Reglamento.

10 REQUISITOS DEL PROVEEDOR

Los requisitos del proveedor para servicios son:

- Persona natural o jurídica, con RUC en estado activo y habido.



GERENCIA DE ADMINISTRACION Y LOGISTICA SUBGERENCIA DE SERVICIOS SECCION SERVICIOS GENERALES	SERVICIO DE MANTENIMIENTO CORRECTIVO POR REFACCION DEL SISTEMA ELECTRICO EN BAJA TENSION DE LA AGENCIA 1 ICA DEL BANCO DE LA NACION	
--	--	---

- Contar con RNP vigente – Registro de servicios o Consultor de obras, para contrataciones superiores a 01 UIT.
- No tener impedimento para contratar con el estado, conforme a lo dispuesto el artículo N° 30 de la Ley General de Contrataciones Públicas y el artículo N° 39 de su Reglamento.

HABILITACION

No corresponde

EXPERIENCIA

El proveedor debe acreditar un monto facturado acumulado equivalente a S/. 80,000.00 (Ochenta mil y 00/100 soles) por la contratación de servicios iguales o similares al objeto de contratación, durante los quince (15) años anteriores a la fecha de presentación de su cotización que se computaran desde la fecha de la conformidad o emisión del comprobante de pago, según corresponda.

Se consideran servicios similares a los siguientes:

- ✓ Suministro de luminarias a nivel residencial y/o comercial.
- ✓ Instalación de luminarias a nivel residencial y/o comercial.
- ✓ Servicios de instalación y/o mantenimiento de cableados eléctricos
- ✓ Servicios de instalaciones eléctricas residenciales y/o comerciales
- ✓ Mantenimiento y reparaciones periódicas de sistemas eléctricos
- ✓ Instalaciones de sistemas de energía renovables
- ✓ Diseños e instalaciones de sistemas para automatizar funciones eléctricas
- ✓ Certificaciones eléctricas

La experiencia se acreditará con copia simple de: (i) contratos u órdenes de servicios, y su respectiva conformidad o constancia de prestación; o (ii) comprobantes de pago cuya cancelación se acredite documental y fehacientemente, con Boucher de depósito, nota de abono, reporte de estado de cuenta, cualquier otro documento emitido por la Entidad del sistema financiero que acredite el abono o mediante cancelación en el mismo comprobante de pago, correspondientes a un máximo de veinte (20) contrataciones. En caso el postor sustente su experiencia en la especialidad mediante contrataciones realizadas con privados, para acreditarla debe presentar de forma obligatoria lo indicado en el numeral (ii) del presente párrafo; no es posible que acredite su experiencia únicamente con la presentación de contratos u órdenes de compra con conformidad o constancia de prestación.

PERSONAL PROPUESTO.

Coordinador (01): (INGENIERO)

- El contratista se compromete a asignar al servicio a un coordinador exclusivo del servicio.
- La persona designada como coordinador deberá ejecutar como mínimo las siguientes funciones:
- Realizar seguimiento y control permanente en la ejecución del servicio.
- Supervisar la calidad de los trabajos y velar por la correcta ejecución del servicio.
- Coordinar la logística (mano de obra, transporte, materiales, herramientas y equipos) para el normal desarrollo del servicio.
- Ser el interlocutor entre el Banco y el contratista.
- Supervisar que el personal asignado por el contratista cumpla con su equipamiento y las condiciones mínimas exigidas al personal en el presente documento.
- El coordinador y el personal técnico asignado deberán estar debidamente identificados con fotocheck de la empresa colocado en lugar visible.



Formación Académica

Consignar título profesional en Ingeniería Eléctrica o Ingeniería Mecánica-Eléctrica, acreditado con copia simple del título que acredite la formación académica requerida.

Certificación

No corresponde

Capacitación

No corresponde

Experiencia:

Experiencia general mínimo tres (03) años en el sector público y/o privado, desarrollando actividades como supervisor y/o coordinador de proyectos, obras u otros.

Acreditación:

La experiencia se acreditará con cualquiera de los siguientes documentos: copia simple de contratos y su respectiva conformidad o constancias o certificados de trabajo o cualquier otra documentación que, de manera fehaciente demuestre la experiencia del personal propuesto.

Técnicos: (Mínimo dos Personas)

La empresa contratista determinará el número de técnicos necesarios para el cumplimiento de los plazos del presente servicio, siendo indispensable asignar 02 técnicos como mínimo.

El personal técnico debe tener experiencia de 01 año, en la prestación de servicios de instalaciones y/o mantenimientos en sistemas eléctricos en general.

Personal propuesto:

Formación Académica

Consignar Certificado o Diploma o título de Técnico en electricidad y/o técnico electricista y/o técnico en electrotecnia y/o técnico en electrotecnia industrial:

Capacitación

No corresponde

Acreditación

No corresponde

Experiencia

Contar con constancia y/o certificado de trabajo que acredite fehacientemente la experiencia, como Técnico en electricidad y/o técnico electricista y/o técnico en electrotecnia y/o técnico en electrotecnia industrial, experiencia no menor de 01 año como Técnico.

Acreditación:

La experiencia se acreditará con cualquiera de los siguientes documentos: copia simple de contratos y su respectiva conformidad o constancias o certificados de trabajo o cualquier otra documentación que, de manera fehaciente demuestre la experiencia del personal propuesto.





11 VISITA TÉCNICA (OPCIONAL)

El contratista para la presentación de su propuesta podrá efectuar una visita técnica a las instalaciones de la Agencia 1 Ica, donde se prestará el servicio de manera que pueda verificar y obtener información real (in situ) de las condiciones del servicio que va a prestar, con respecto a los requerimientos logísticos que debe cubrir.

Para que se brinde las facilidades de ingreso a las instalaciones se deberá remitir una carta y/o correo email, indicando nombres, apellidos completos y N° de DNI de la(s) persona(s) que asistirá(n), a la administración de la agencia.

Esta visita le permitirá establecer la cantidad y tipos de equipos, materiales y suministros que requiere y los costos que éstos involucran.

El contratista deberá conocer en detalle las condiciones del lugar (ambiente, localización) donde se prestará el servicio, por lo tanto, no podrá solicitar reconocimiento de mayores precios por desconocimiento de estas.

12 ENTREGABLES

La prestación del servicio consta de lo siguientes entregables:

ENTREGABLES

Informe de actividades, debidamente acreditado con imágenes fotográficas del antes, durante y término del servicio, visadas por un Ingeniero Electricista y/o Mecánico electricista.

También este informe debe incluir la siguiente documentación:

Periodo de la prestación del Servicio	Entregable(s)
En un plazo máximo de 5 días calendarios, de notificado la carta de aprobación	Entregable N° 01: Plan de Trabajo
En un plazo máximo de treinta (30) días calendarios, contados a partir del día siguiente de notificado la Carta de Aprobación.	Entregable N° 02 (Consta de Informe de actividades debidamente acreditadas, con los protocolos de medición, y el dossier constructivo.
En un plazo máximo de treinta (30) días calendarios, contados a partir del día siguiente de notificado la Carta de Aprobación.	Entregable N° 03 Certificado de Garantía, por el trabajo ejecutado

EL entregable N° 2 debe ser presentado de manera física y digital de la siguiente manera
La prestación del servicio, consta de los siguientes entregables:

Guías y entregas de materiales deberá ser entregada mediante una carta a la administración de Dicha documentación se debe presentar en la ag.1 Ica en horario de 9:00 am a 16:00 horas.



Se debe dejar una copia de la documentación (informe técnico, guía de remisión de insumos, repuestos y componentes suministrados, debidamente firmado por el profesional supervisor (ingeniero Electricista o Mecánico Electricista).

También, este informe debe incluir la siguiente documentación:

Reportes técnicos con parámetros eléctricos y mecánicos.
Registros fotográficos con detalles de la ejecución del servicio (antes, durante y después).
las guías A la administración Ag.1 Ica de la agencia del Banco de la Nación. Se debe dejar una copia de la documentación (informe técnico.).

Esta documentación debe ser entregada mediante una carta a la administración de la Agencia 1 Ica, en archivos físicos y digitales.

Guía de entrega de los materiales, ingresados y en desuso para su internamiento de custodia.

Todos estos documentos deben estar visados por el técnico supervisor y representante de la empresa.

13 ÉTICA, ANTICORRUPCIÓN Y ANTISOBORNO:

A la recepción del documento contractual, EL CONTRATISTA declara y garantiza no haber ofrecido, negociado, prometido o efectuado ningún pago o entrega de cualquier beneficio o incentivo ilegal, de manera directa o indirecta, a los evaluadores del contrato menor o cualquier servidor de la entidad contratante. Asimismo, EL CONTRATISTA se obliga a mantener una conducta proba e íntegra durante la vigencia del contrato, y después de culminado el mismo en caso existan controversias pendientes de resolver, lo que supone actuar con probidad, sin cometer actos ilícitos, directa o indirectamente. Aunado a ello, EL CONTRATISTA se obliga a abstenerse de ofrecer, negociar, prometer o dar regalos, cortesías, invitaciones, donativos o cualquier beneficio o incentivo ilegal, directa o indirectamente, a funcionarios públicos, servidores públicos, locadores de servicios o proveedores de servicios del área usuaria, de la dependencia encargada de la contratación, actores del proceso de contratación y/o cualquier servidor de la entidad contratante, con la finalidad de obtener alguna ventaja indebida o beneficio ilícito. En esa línea, se obliga a adoptar las medidas técnicas, organizativas y/o de personal necesarias para asegurar que no se practiquen los actos previamente señalados.

Adicionalmente, EL CONTRATISTA se compromete a denunciar oportunamente ante las autoridades competentes los actos de corrupción o de inconducta funcional de los cuales tuviera conocimiento durante la ejecución del contrato con LA ENTIDAD CONTRATANTE. Tratándose de una persona jurídica, lo anterior se extiende a sus accionistas, participacionistas, integrantes de los órganos de administración, apoderados, representantes legales, funcionarios, asesores o cualquier persona vinculada a la persona jurídica que representa; comprometiéndose a informarles sobre los alcances de las obligaciones asumidas en virtud del presente contrato.

Asimismo, declara no tener, ni conocer actualmente ningún conflicto de interés para la ejecución de prestaciones contratadas. Por otro lado, se compromete a informar, de manera inmediata, al área usuaria y a la Gerencia de Oficialía de Cumplimiento Normativo y Conducta de Mercado (integridadbn@bn.com.pe) en caso tome conocimiento de una situación de conflicto de interés, debiendo inhibirse inmediatamente de intervenir en las actividades que directa o indirectamente se relacionen con el conflicto de interés advertido.

En consecuencia, el CONTRATISTA se compromete –en lo que le resulte aplicable- a cumplir en todo momento con lo establecido en el Código de Ética del Banco y normas de integridad publicadas en <https://www.bn.com.pe/integridad/integridad.asp>



Finalmente, el incumplimiento de las obligaciones establecidas en esta cláusula, durante la ejecución contractual, otorga a LA ENTIDAD CONTRATANTE el derecho de resolver total o parcialmente el contrato. En ningún caso, dichas medidas impiden el inicio de las acciones civiles, penales y administrativas a que hubiera lugar.

14 RESPONSABILIDAD POR VICIOS OCULTOS

La conformidad del servicio por parte del Banco de la Nación no enerva su derecho a reclamar posteriormente por defectos o vicios ocultos.

El plazo máximo de responsabilidad del contratista es de un (01) año, contado a partir de la conformidad otorgada.

15 SEGURO COMPLEMENTARIO DE TRABAJO DE RIESGO (SCTR)

El contratista deberá contar con los siguientes seguros:

Seguro Complementario de trabajo de riesgo – Salud y Seguro Complementario de Trabajo de Riesgo – Pensión (SCTR)

El contratista deberá contratar y mantener vigente durante el plazo de prestación del servicio la Póliza de Seguro Complementario de Trabajo De Riesgo – Salud y Seguro Complementario de Trabajo de Riesgo – Pensión para su personal asignado al servicio materia de la contratación.

Las coberturas citadas deberán cubrir los daños contra, el cuerpo a la salud por accidente de trabajo o enfermedad o profesional que pudiera sufrir el personal a consecuencia de la prestación del servicio y se incluye pensión de sobrevivencia, pensión de invalidez, muerte accidental y gastos de curación.

16 RECURSOS A SER PROVISTOS POR EL PROVEEDOR.

El proveedor debe incluir el suministro de aquellos materiales, insumos menores y/o trabajos que fueran necesarios para la correcta realización del servicio, aunque no estuviesen expresamente detallados en el presente documento

17 PLAZO DE EJECUCIÓN DEL SERVICIO

El plazo máximo de ejecución es de cuarenta y cinco (45) días calendario, computados a partir del día siguiente hábil de la notificación de la contratación en el PLADICOP y/o vía correo electrónico.

18 LUGAR DE PRESTACIÓN DEL SERVICIO

La prestación del servicio se realizará en las siguientes agencias:

NOMBRE DE LA AGENCIA	DIRECCION
Agencia 1 Ica	Av. Grau N.-161 Ica

19 FORMA DE PAGO

El pago se realiza en un plazo máximo de diez días hábiles luego de otorgada la conformidad por parte del área usuaria y es prorrogable, previa justificación de la demora, por cinco días hábiles; de conformidad con lo establecido en el artículo 67 de la Ley General de Contrataciones Públicas.

El pago se realizará culminado el servicio y entrega del acta de conformidad.



Para los efectos del pago de la contraprestación ejecutada por el contratista, la entidad debe contar con la siguiente documentación:

- Factura(originales)
- Informe técnico
- Copia simple de la carta de aprobación
- Acta de conformidad por el cumplimiento del servicio
- Guía de remisión de los insumos en desuso entregados, visada por Ag.1 Ica de la agencia del Banco de la Nación, y por el supervisor de servicio.
- Carta de Garantía

Guías y entregas de materiales deberá ser entregada mediante una carta a la administración de Dicha documentación se debe presentar en la Av Grau N.- 161 cercado de Ica.

Dicha documentación se debe presentar en Secretaría de la Agencia * 1" Ica, sito en la Av. Grau 161 de la agencia Ica del Banco de la Nación, de lunes a viernes en el horario de 08:00 horas a 17:00 horas, dentro de los primeros siete (7) días calendario de culminado el servicio del mes.

20 RESPONSABLE DE DAR CONFORMIDAD A LA PRESTACIÓN

Según lo señalado en el Artículo 144 del Reglamento de la Ley N° 32069 – Ley General de Contrataciones Públicas:


La conformidad será otorgada por el Administrador de la Agencia 1 Ica o quien haga sus veces, en un plazo máximo de SIETE (7) días calendario o desde el día siguiente de recibido el entregable o máximo veinte (20) días en caso se requiera efectuar pruebas que permitan verificar el cumplimiento de la obligación, o si se trata de consultorías, para lo cual previamente coordinara con la Sección Servicios Generales respecto la conformidad técnica que debe dar al servicio prestado, si estos están acordes a lo solicitado en los TDRS.

21 CONFIDENCIALIDAD

EL PROVEEDOR se obliga a guardar estricta reserva sobre toda la información relacionada con EL BANCO y que sea de su conocimiento en el curso del cumplimiento de sus prestaciones, la cual no podrá ser utilizada sin previa autorización de este último, configurándose en causal de resolución de pleno derecho el incumplimiento de la indicada obligación, sin perjuicio de la indemnización de daños y perjuicios a que hubiere lugar. En este contexto, toda la información referida a clientes, personal, contabilidad, finanzas, productos, tráfico de llamadas telefónicas, tráfico de Internet, mensajería electrónica, actividades de comercialización, planes de negocio, acuerdos y actas de directorio, técnicas de marketing, procesos, servicios, políticas de precios, estrategias, buenas prácticas, metodología de trabajo, especificaciones técnicas, hardware, software, diseños, planos, dibujos, prototipos, nombres o marcas comerciales, modelos, descubrimientos, investigaciones, desarrollos, procesos, procedimientos, propiedad intelectual, sistemas de seguridad, estructura y distribución de las oficinas, sucursales y agencias, y también toda aquella información obtenida de terceras partes para EL BANCO, se considera confidencial y está considerada como parte de la obligación de reserva absoluta que asume EL PROVEEDOR por el presente instrumento. La obligación de mantener la confidencialidad de la información subsistirá incluso luego de finalizado la contratación.

22 PENALIDAD

Penalidad por Mora en la ejecución de la prestación:

GERENCIA DE ADMINISTRACION Y LOGISTICA SUBGERENCIA DE SERVICIOS SECCION SERVICIOS GENERALES	SERVICIO DE MANTENIMIENTO CORRECTIVO POR REFACCION DEL SISTEMA ELÉCTRICO EN BAJA TENSION DE LA AGENCIA 1 ICA DEL BANCO DE LA NACION	
--	--	---

Las penalidades serán aplicadas según lo señalado en el artículo 119 y 120 del Reglamento de la Ley General de Contrataciones Públicas, en caso de retraso injustificado del contratista en la ejecución de las prestaciones objeto del contrato menor, se aplica al proveedor una penalidad por cada día de atraso que le sea imputable.

La suma de la aplicación de las penalidades por mora y de otras penalidades no puede exceder el 10% del monto del contrato o, de ser el caso del entregable correspondiente

En todos los casos, la penalidad se aplica automáticamente y se calcula de acuerdo con la siguiente fórmula:

$$\text{Penalidad diaria} = \frac{0,10 \times \text{monto}}{F \times \text{plazo en días}}$$

Donde F tiene los siguientes valores:


Para Bienes y Servicios F= 0.40

Una vez que se llega al monto máximo de la penalidad por mora, la entidad contratante puede optar por resolver el contrato menor.

23 OTRAS PENALIDADES (De corresponder)

Asimismo; teniendo en cuenta el tipo bien, se podrá establecer penalidades distintas a las mencionadas, las mismas que deberán ser objetivas, razonables, congruentes y proporcionales con el objeto de contratación y no afectar el equilibrio económico financiero del contrato, conforme al principio de valor por dinero.

N°	CONDICIONES	PENALIDAD	PROCEDIMIENTOS
1	Trabajadores del contratista no cuentan con póliza de seguro SCTR o estas no están vigentes.	10% de 1 UIT por trabajador	Informe técnico o correo electrónico emitido por personal supervisor de la Sección Servicios Generales. Esto se notificará al contratista y se procederá a la aplicación de la penalidad correspondiente.
2	Trabajadores del contratista no utilizan equipos de protección personal o no cumplen con los protocolos sanitarios y demás disposiciones vigentes para la prevención de contagios.	10% de 1 UIT por trabajador	Informe técnico o correo electrónico emitido por personal supervisor de la Sección Servicios Generales. Esto se notificará al contratista y se procederá a la aplicación de la penalidad correspondiente.
3	Falta de señalización en el área de trabajo.	10% de 1 UIT por ocurrencia	Informe técnico o correo electrónico emitido por personal supervisor de la Sección Servicios Generales. Esto se notificará al contratista y se procederá a la aplicación de la penalidad correspondiente.
4	Falta de supervisión, del ingeniero habilitado, en la ejecución de los servicios.	10% de 1 UIT por ocurrencia	Informe técnico o correo electrónico emitido por personal supervisor de la Sección Servicios Generales. Esto se notificará al contratista y se procederá a la aplicación de la penalidad correspondiente.
5	Por no estar vigente la habilidad del supervisor profesional responsable del mantenimiento.	10% de 1 UIT por ocurrencia	Informe técnico o correo electrónico emitido por personal supervisor de la Sección Servicios Generales. Esto se notificará al contratista y se procederá a la aplicación de la penalidad correspondiente.
6	Por realizar el servicio con personal que no cumpla con el perfil solicitado.	10% de 1 UIT por ocurrencia	Informe técnico o correo electrónico emitido por personal supervisor de la Sección Servicios Generales. Esto se notificará al contratista y se

GERENCIA DE ADMINISTRACIÓN Y LOGÍSTICA SUBGERENCIA DE SERVICIOS SECCIÓN SERVICIOS GENERALES	SERVICIO DE MANTENIMIENTO CORRECTIVO POR REFACCIÓN DEL SISTEMA ELÉCTRICO EN BAJA TENSIÓN DE LA AGENCIA 1 ICA DEL BANCO DE LA NACIÓN	
---	--	---

			procederá a la aplicación de la penalidad correspondiente.
7	No cumplir con el cronograma de actividades establecidos o actividades determinadas	10% de 1 UIT por día de retraso	Informe técnico o correo electrónico emitido por personal supervisor de la Sección Servicios Generales. Esto se notificará al contratista y se procederá a la aplicación de la penalidad correspondiente.
8	Por no realizar la entrega o entregar de manera incompleta los documentos detallados en el numeral 12 del TDR.	10% de 1 UIT por ocurrencia	Informe técnico o correo electrónico emitido por personal supervisor de la Sección Servicios Generales. Esto se notificará al contratista y se procederá a la aplicación de la penalidad correspondiente.
		01 UIT (UNIDAD IMPOSITIVA TRIBUTARIA)	
		CUANDO SE LLEGUE A CUBRIR EL MONTO MÁXIMO EQUIVALENTE AL 10% DEL MONTO DEL CONTRATO VIGENTE, LA ENTIDAD PODRÁ RESOLVER EL CONTRATO POR INCUMPLIMIENTO. ESTAS PENALIDADES SE CALCULARÁN DE FORMA INDEPENDIENTE A LA PENALIDAD POR MORA.	

La suma de la aplicación de las penalidades por mora y de otras penalidades no puede exceder el 10% del monto del entregable correspondiente.

24 RESOLUCIÓN DE LA CONTRATACIÓN

Cualquiera de las partes puede resolver el contrato, de conformidad con el artículo 68 de la Ley N° 32069, Ley General de Contrataciones Públicas, y artículo 229 de su Reglamento aprobado mediante Decreto Supremo N° 009-2025-EF.

Se puede resolver la contratación, en los siguientes casos:

- Por incumplimiento de alguna de LAS PARTES de las obligaciones asumidas en los términos de referencia, para lo cual la parte perjudicada con el incumplimiento deberá notificar a la otra parte comunicando la causal invocada.
- Por incumplimiento del requerimiento de presentar la Declaración Jurada de Intereses conforme el numeral 11.5 del artículo 11 del Reglamento del Decreto de Urgencia 020-2019 o la presentación de la Declaración Jurada de Interés con información inexacta o falsa, solo en el caso que el servicio sea prestado por persona natural con obligación de presentar declaración jurada de intereses de acuerdo con lo señalado por el área usuaria.
- El BANCO puede resolver la contratación cuando la penalidad aplicada excede el 10% del monto contractual.
- De corresponder a servicios profesionales de asesoría, servicios de consultoría y servicios legales: la presentación con información inexacta o falsa de la Declaración Jurada de Prohibiciones e Incompatibilidades a que se hace referencia en la Ley de prevención y mitigación del conflicto de intereses en el acceso y salida de personal del servicio público. Asimismo, en caso se incumpla con los impedimentos señalados en el artículo 5 de dicha ley se aplicará la inhabilitación por cinco años para contratar o prestar servicios al Estado, bajo cualquier modalidad.
- Paralización o reducción injustificada de la ejecución de la prestación, pese a haber sido requerido para corregir tal situación.
- Por mutuo acuerdo entre el proveedor y el Banco de la Nación, previa solicitud el área usuaria.
- Por caso fortuito o fuerza mayor, que imposibilite al Banco de la Nación de manera definitiva continuar con la contratación.
- Por incumplimiento de la cláusula anticorrupción.



25 SOLUCIÓN DE CONTROVERSIAS

Todas las controversias que surjan entre las partes sobre la validez, nulidad, interpretación, ejecución, terminación o eficacia de los contratos menores se resuelven mediante conciliación.

26 CLÁUSULA GESTION DE RIESGOS

Las partes realizan la gestión de riesgos de acuerdo con lo establecido en el presente documento, a fin de tomar decisiones informadas, aprovechando el impacto de riesgos positivos y disminuyendo la probabilidad de los riesgos negativos y su impacto durante la ejecución contractual, considerando la finalidad pública de la contratación.

27 OTROS CARACTERISTICAS QUE SEAN RELEVANTES PARA LA CONTRATACIÓN

Esta contratación corresponde a la necesidad del área y se ratifica no estar dividiendo la contratación (FRACCIONANDO), para evadir la aplicación de un procedimiento de selección mayor a las 08 UIT. Asimismo, se ha verificado que el presente requerimiento NO SE ENCUENTRA PROGRAMADO en el PAC; en caso de tratarse de una necesidad imprevista se procederá con lo dispuesto en el artículo 50° de la Ley N° 32069 y artículo 45° de su reglamento.

Se ha verificado que el objeto de contratación no se encuentra en el Listado de Bienes y Servicios Comunes (<https://www.gob.pe/8194-consultar-el-listado-de-bienes-y-servicios-comunes-lbcs>), así como en la relación de las fichas de homologación (<https://central.perucompras.gob.pe/homologacion/relacion-fichas-homologacion-aprobadas.php>).

En todo lo no previsto expresamente en el presente término de referencia, resulta aplicable la Ley General de Contrataciones Públicas - Ley N° 32069 y su Reglamento aprobado por Decreto Supremo N° 009-2025-EF.



FIRMA Y SELLO / ÁREA USUARIA
20/11/2025





ANEXO B

[illegible]

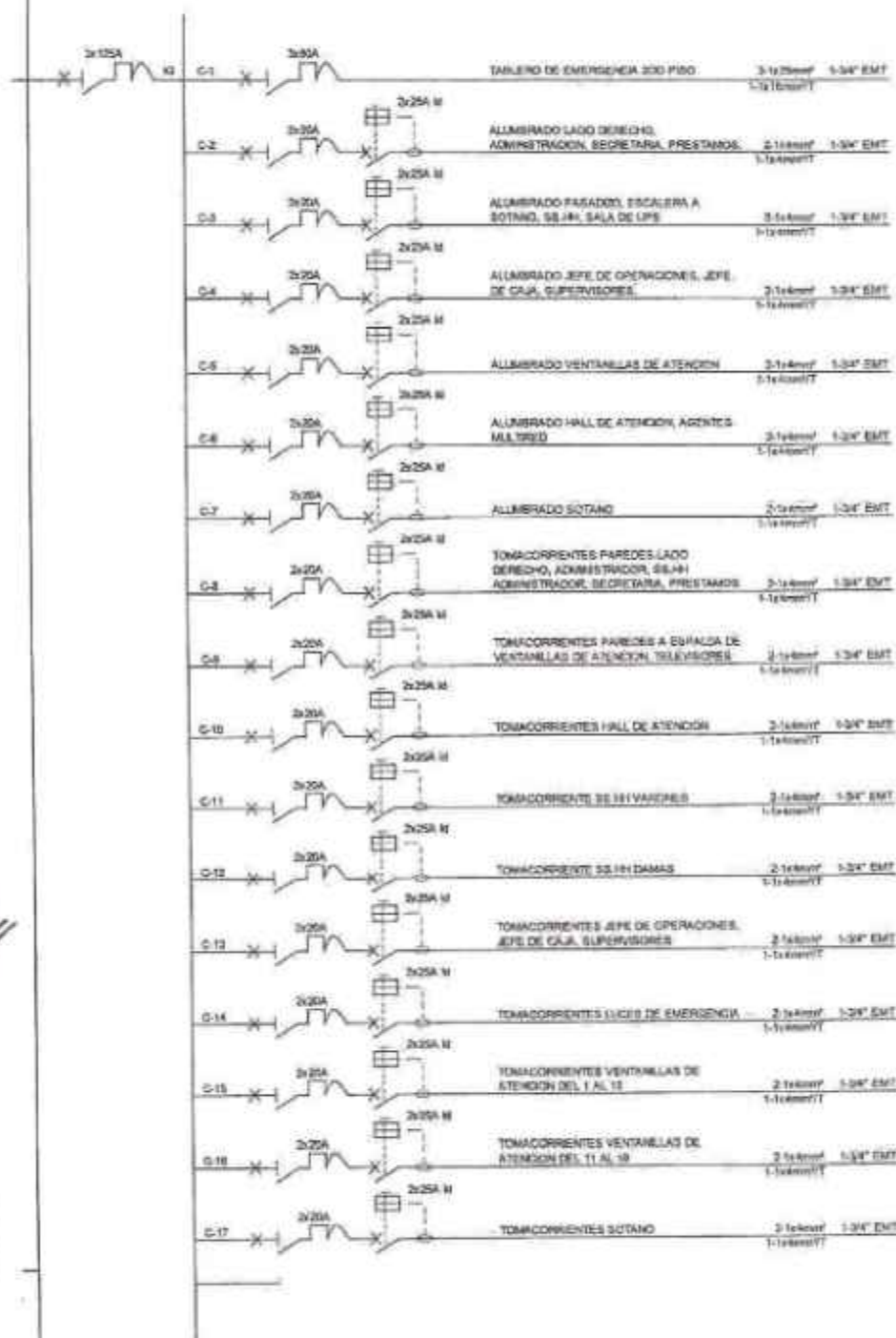


TABLERO DE EMERGENCIA PISO 1 (TDE-P1)





TABLERO EMERGENCIA PISO 1

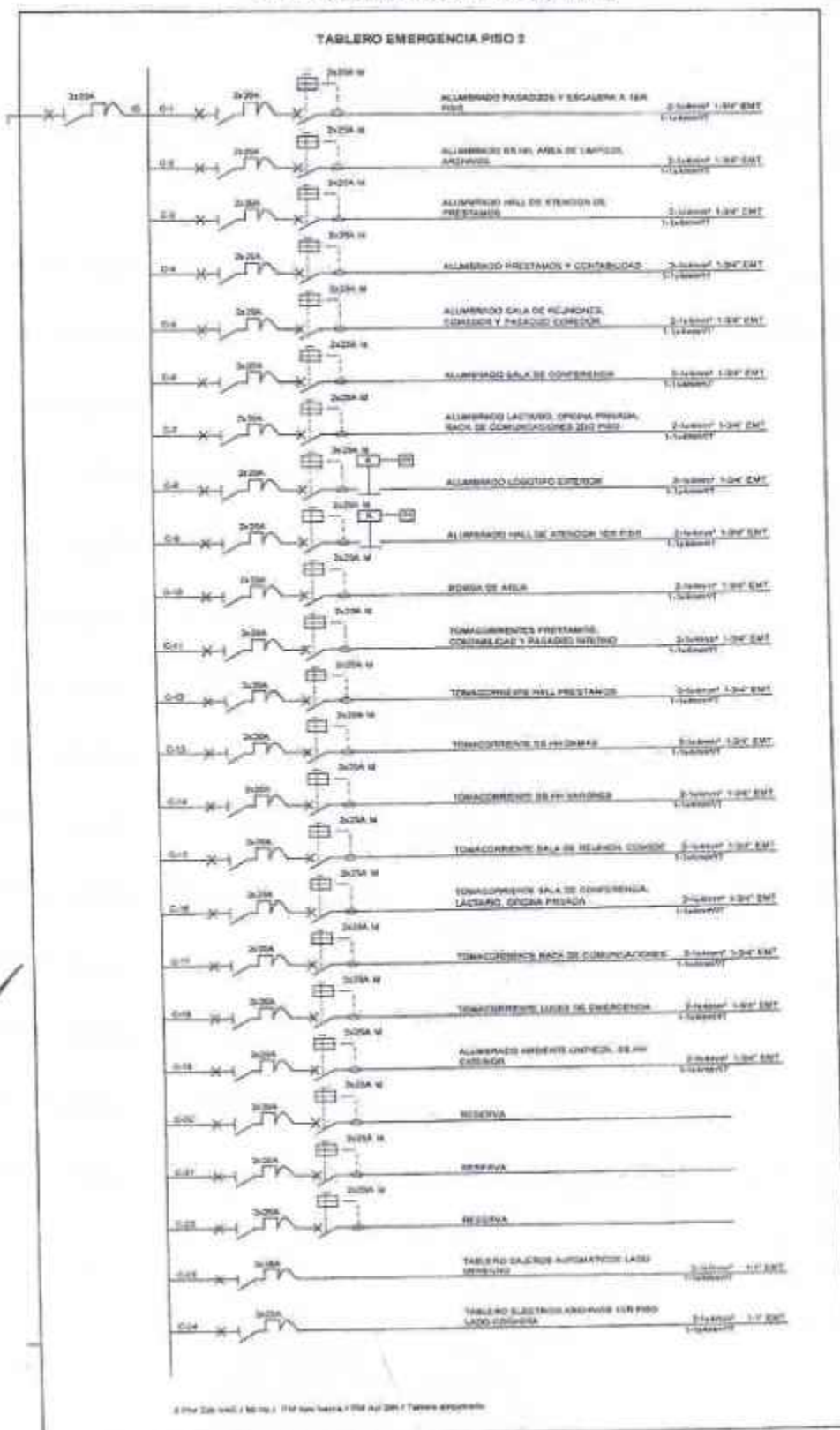


3 Fila 220 VAC / 60 Hz / 17A tipo fusible / 17A de DIN / Tablero empotrado



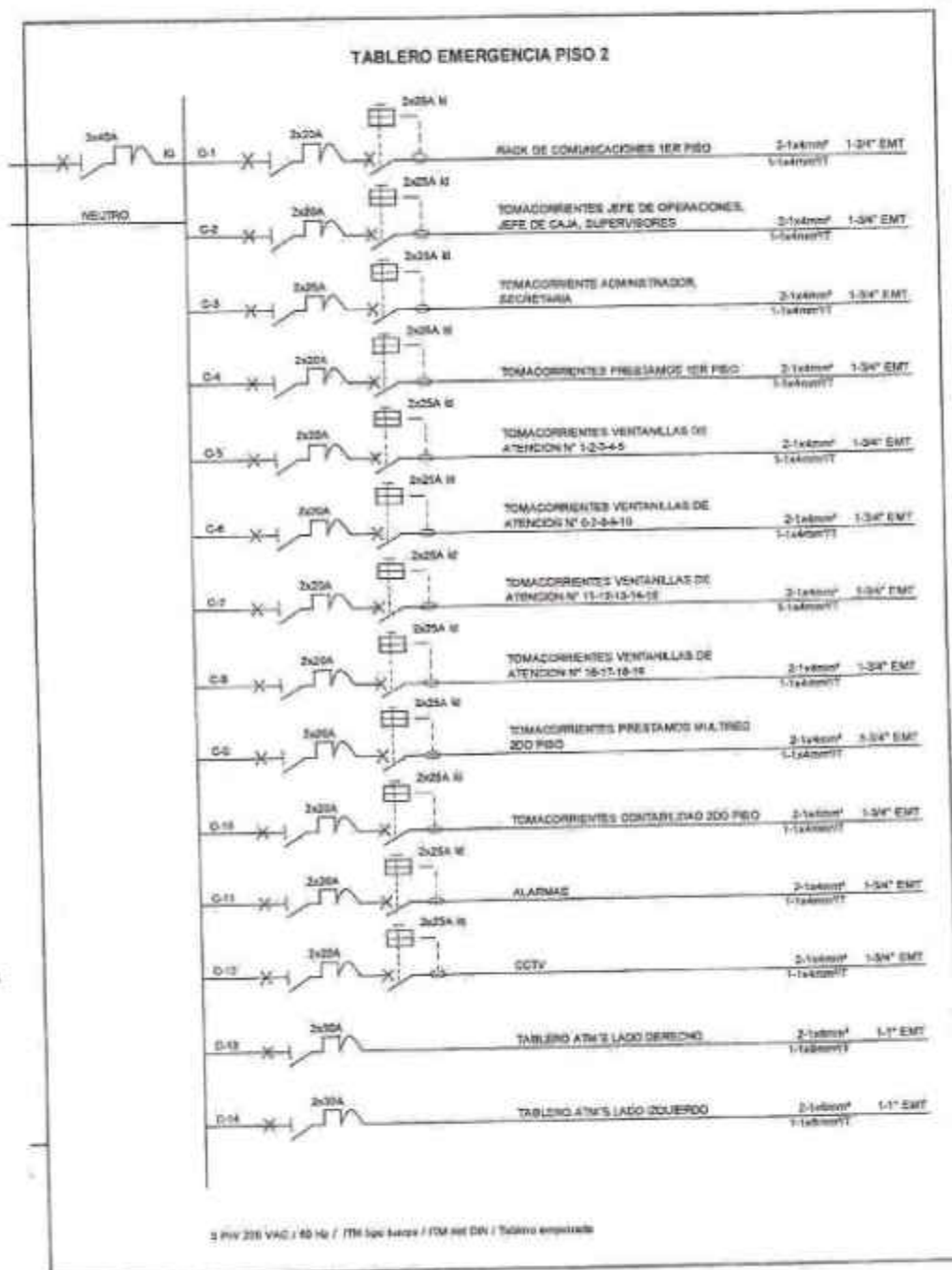



TABLERO DE EMERGENCIA PISO 2 (TDE-P2)





TABLERO ESTABILIZADO



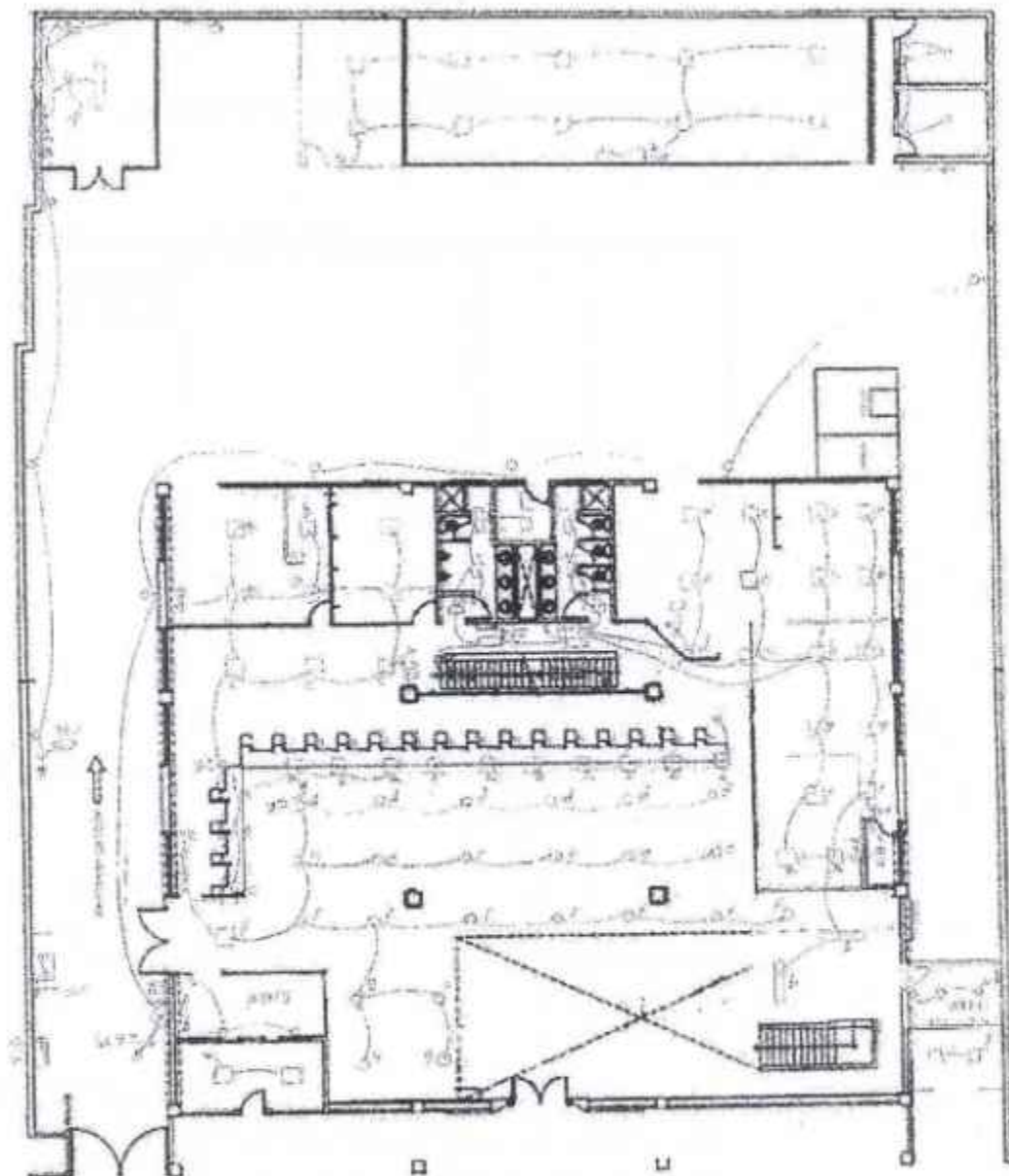
<p>GERENCIA DE ADMINISTRACION Y LOGISTICA SUBGERENCIA DE SERVICIOS SECCION SERVICIOS GENERALES</p>	<p>SERVICIO DE MANTENIMIENTO CORRECTIVO POR REFACCIÓN DEL SISTEMA ELÉCTRICO EN BAJA TENSIÓN DE LA AGENCIA 1 ICA DEL BANCO DE LA NACIÓN</p>	
--	--	---

ANEXO D





ANEXO E
PLANO REFERENCIAL DE DISTRIBUCION DE CIRCUITOS DE ALUMBRADO EN PISO 1



DISTRIBUCION DE CIRCUITOS DE ALUMBRADO
PISO 1

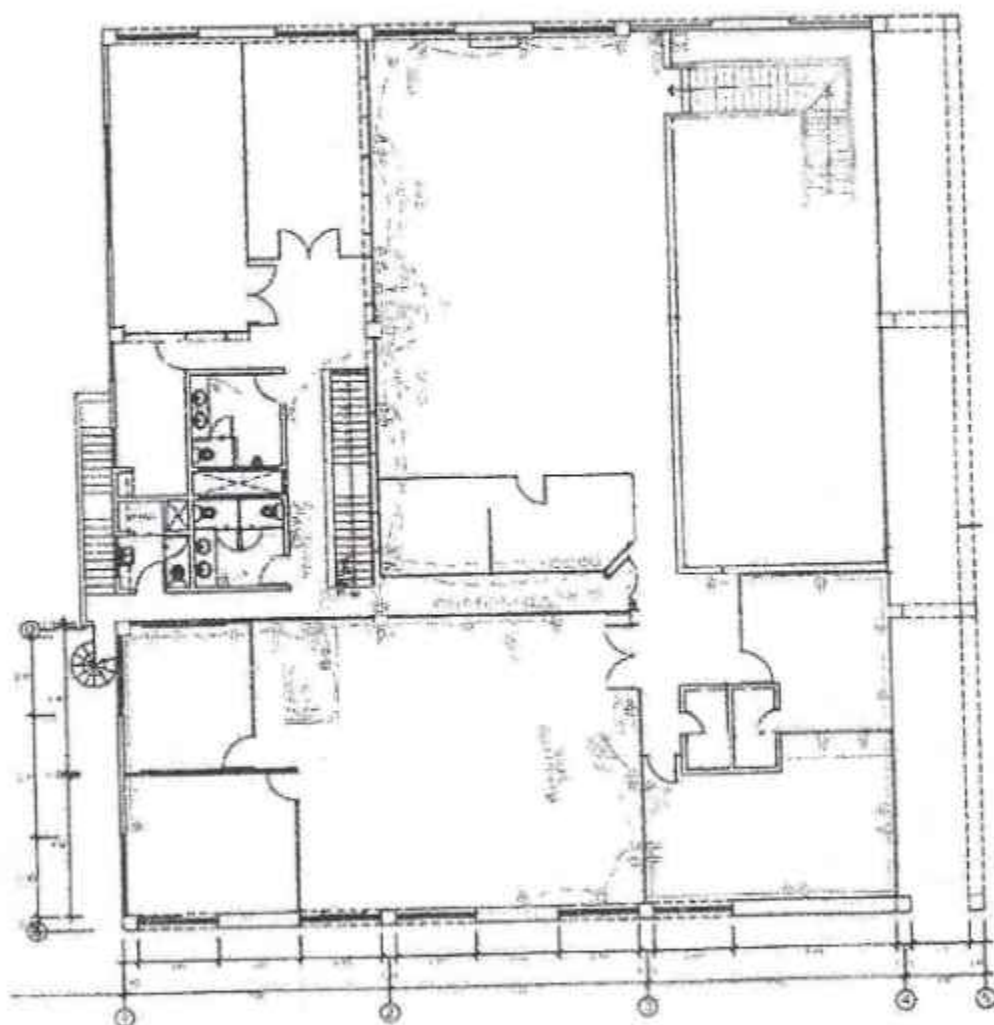


GERENCIA DE ADMINISTRACION Y LOGISTICA
SUBGERENCIA DE SERVICIOS
SECCION SERVICIOS GENERALES

SERVICIO DE MANTENIMIENTO CORRECTIVO POR REFACCIÓN DEL SISTEMA ELÉCTRICO EN BAJA TENSIÓN DE LA AGENCIA 1
ICA DEL BANCO DE LA NACIÓN

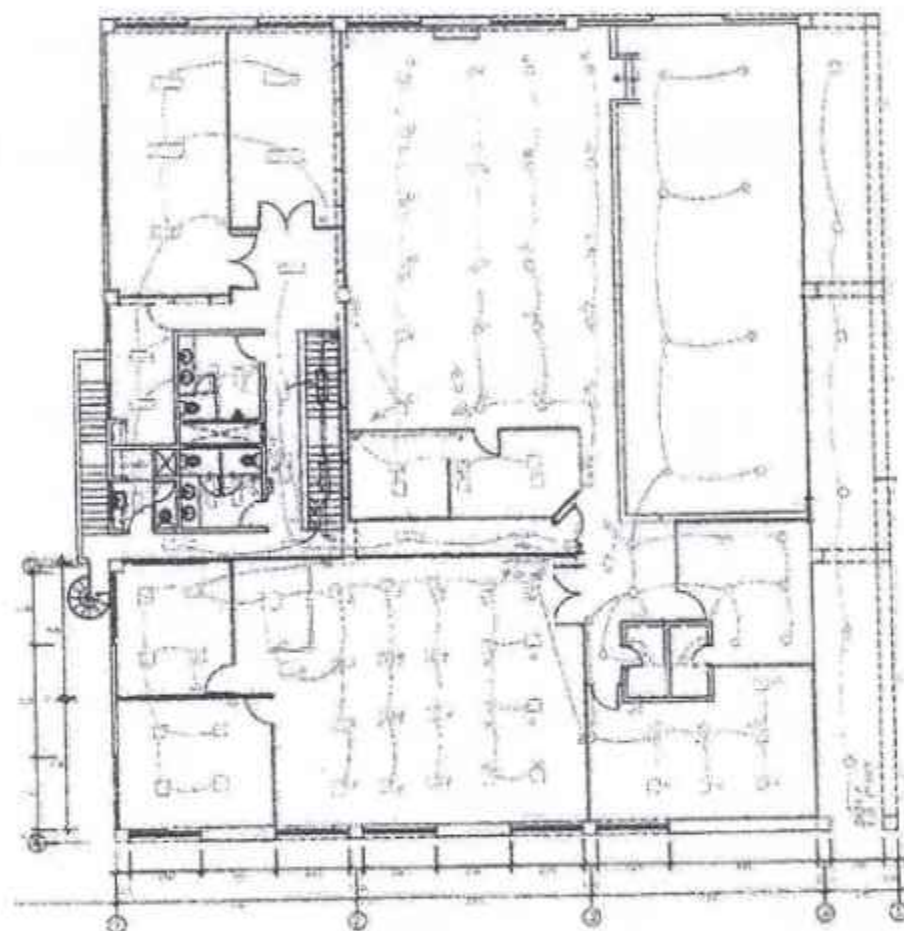



ANEXO F
PLANO REFERENCIAL DE CIRCUITOS DE TOMACORRIENTES EN PISO 2





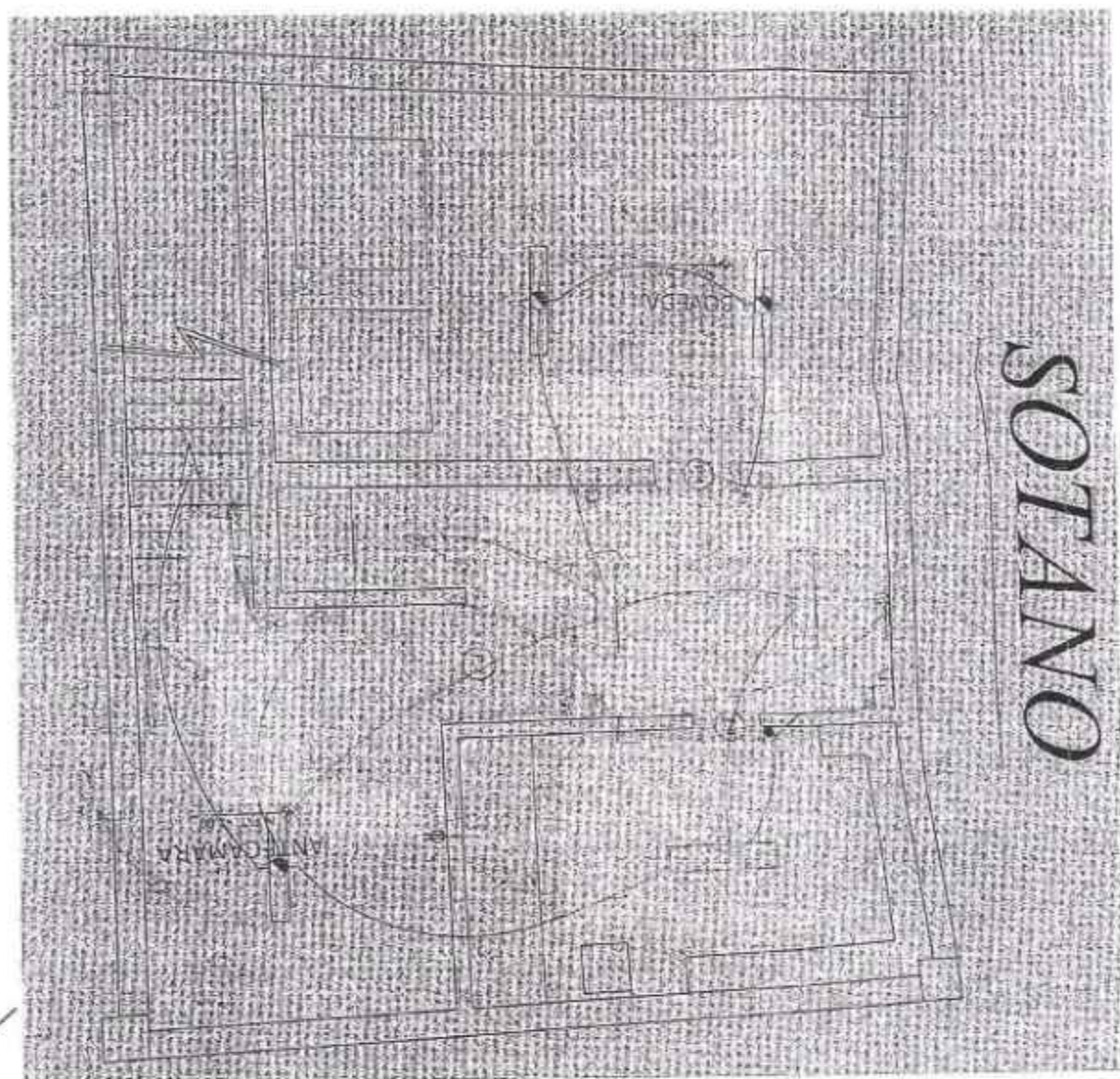
ANEXO G
PLANO REFERENCIAL DE DISTRIBUCIÓN DE CIRCUITOS DE ALUMBRADO EN PISO 2



GERENCIA DE ADMINISTRACION Y LOGISTICA SUBGERENCIA DE SERVICIOS SECCION SERVICIOS GENERALES	SERVICIO DE MANTENIMIENTO CORRECTIVO POR REFACCIÓN DEL SISTEMA ELÉCTRICO EN BAJA TENSIÓN DE LA AGENCIA 1 ICA DEL BANCO DE LA NACIÓN	
---	---	---

ANEXO I
PLANO REFERENCIAL DE DISTRIBUCION ELECTRICA EN SOTANO





DISTRIBUCION DE CIRCUITOS DE ALUMBRADO
Y TONACORPIENTES EN SOTANO

